



**COMPTE RENDU DE L'ASSEMBLÉE GÉNÉRALE
DE L'ASSOCIATION REPEYRE, LA RECYCLERIE ASSOCIATIVE DU VAL DE L'EYRE
29 mars 2025**

Présent.e.s : (28 personnes)

MAHALIN Raymonde – CUSSAC Nicole – BOITIERE Pascal – COUDERC Pascal – DRILLON Julien – MEYNARD Alain – IZCARA Isabel – LOZACHMEUR Magali – CASALIS Christophe – VIDAL Carine – DECLERCQ Cyrille – HENNEQUIN Rosa – TADJE Catherine – PAILLON Annie – PETIT Stéphane – WOESTELANDT Delphine – PEIXOTO José – DAS NEVES Rosa – GUEDIDI Myriam – CANO Maria – ROUSSEL Etienne – DANGAS Mauricette – DANGAS Robert – SIGURET Florence – DUHEM Guillaume – CUENOT Sylvie – NARDI Marie-Dominique – ELIE Cécile

Aucun des 28 adhérents ne portait de pouvoir pour d'autres adhérents absents.

La liste d'émargement, ainsi que l'ensemble des documents évoqués et/ou présentés en AG sont disponibles sur simple demande.

Secrétaire de séance : Florence SIGURET

Début 20h45 et approbation de l'ordre du jour :

- Présentation et approbation du rapport moral et d'activités pour l'année 2024
- Présentation et approbation du bilan financier de 2024
- Perspectives et orientations 2025-2026
- Budget prévisionnel 2025
- Approbation des perspectives et orientations, ainsi que du budget prévisionnel
- Présentation des candidatures à la collégiale et renouvellement de mandats
- Election des nouveaux membres de la collégiale
- Fixation du montant de l'adhésion
- Questions diverses

Voir en annexe de ce CR le fonctionnement de RepEyre, les valeurs et missions

1. Présentation et approbation du rapport moral et d'activités pour l'année 2024

Au 31 décembre 2024, l'association RepEyre est une ruche dans laquelle gravitent :

- 4 538 adhérent.e.s d'après le fichier des cotisations ;
- 22 bénévoles inscrit.e.s ;
- 10 salarié.e.s CDI ou CDD ;
- 5 co-président.e.s ;
- Des partenaires, dont le détail sera donné plus loin.



Si les années du déménagement ou la période COVID sont maintenant derrière nous, l'année 2024 reste pour RepEyre une année de stabilisation et d'engagement sur tous les plans, avec plus ou moins de réussite mais une envie de poursuivre toujours présente (collecte, réemploi, adhésions, salariés...).

Evolution des adhésions

Le nombre d'adhérent.e.s a énormément progressé, avec un nombre total de 4 538 adhérents dans le fichier des cotisations. Comme depuis longtemps, le territoire du Val de l'Eyre reste prépondérant. Sur le Val de l'Eyre, la répartition par commune est la suivante :



Les bénévoles à RepEyre

Le bénévolat reste une valeur forte à RepEyre et nous pouvons compter sur des personnes actives qui aident au travail quotidien en boutique mais aussi à la préparation des ateliers et animations. La réussite du projet de RepEyre doit beaucoup à cet investissement. Des rdv sont possibles pour rencontrer les candidats au bénévolat, répondre à leurs questions et leur donner une vision de la réalité de RepEyre.

On note une baisse du nombre de bénévoles. Si certains font figure de doyens, d'autres ne viennent plus ou plus autant. Nous sommes conscients et nous souhaitons que le bénévolat reste bien sûr un principe de volonté, sans contrainte. Toutefois, il nous faut nous interroger sur cette baisse, et voir comment l'endiguer.

A noter que les co-présidents sont eux-aussi bénévoles.



Les salarié.e.s



Cécile - Céline - Isabelle - Magali

Alain - Christophe - Fred - Niko - Pascal - Pascalou

La physionomie de l'équipe évolue au fil des années. Comme pour les bénévoles, les doyens cooptent les nouvelles recrues.

L'équipe se composait fin 2024 de 9 CDI et 1 CDD, avec des temps de travail hebdomadaires entre 28 et 35h.

Le contingent féminin est un peu plus conséquent que les années antérieures.

Céline est toujours en arrêt maladie ; les nouvelles sur sa santé sont plutôt rassurantes et nous espérons la retrouver, moyennant peut être des aménagements de son poste de travail.

Tous les salarié.e.s sont des technicien.ne.s valoristes polyvalent.e.s. Toutefois des spécialisations existent avec pour chacun.e une responsabilité sur un ou des rayons et/ou des ateliers spécifiques (administratif, atelier vélo, rayon D3E, vaisselle, textile ou encore livres, pour ne pas tous les citer).

La collégiale

La collégiale se réunit régulièrement avec des réunions parfois très longues ; les salarié.e.s participent aux prises de décisions. En plus des réunions, de très nombreux échanges par mails viennent compléter les échanges de vive voix.

LES PARTENAIRES

Un partenariat toujours phare est celui mis en place avec la **Communauté des Communes du Val de l'Eyre** avec 2 conventions pour l'accès aux déchetteries de Belin-Beliet/Salles et du Barp, ainsi qu'une convention de mise à disposition gratuite de notre local de 1 000 m² sur la zone Sylva 21.

Il s'agit d'un partenariat gagnant/gagnant puisque :

- la vitalité de notre association permet de dynamiser la zone d'activité Sylva 21, avec 200 à 300 personnes qui se rendent dans notre local les jours d'ouvertures ;
- notre association permet la réduction des déchets dont l'institution a la compétence et la charge. Cette gestion représente un coût important pour la collectivité et les solutions de réduction des sources d'économie ;
- notre association permet de rompre l'isolement économique en permettant à des personnes dans le besoin d'accéder à des biens de première nécessité à faible coût ;
- l'implantation d'une association de l'économie sociale et solidaire, la mise en place d'actions de sensibilisation, répond à des obligations du Plan Régional de Préventions et de Gestion des Déchets (PRPGD) d'Aquitaine.

L'actuelle convention dure jusqu'en 2027

RepEyre poursuit son travail avec d'autres partenaires, selon 3 axes :

- objectif environnemental,
- objectif social
- objectif solidaire.

Il faut noter la fin du partenariat avec un de nos partenaires historiques la Tresse, pour le textile. La Tresse a fermé le 15 février 2025, et laisse de nombreuses structures et recycleries face à des volumes qui ne faiblissent pas, et donc dans une situation compliquée.

Nous menons une recherche active de notre côté pour trouver un repreneur de notre excédent, mais au jour de l'assemblée générale aucune solution n'est trouvée.

Le tout sur fond de loi anti-fast fashion, qui a été adoptée par l'Assemblée Nationale il y a un an mais n'était toujours pas à l'agenda du Sénat à la date de l'assemblée générale.

Fort de sa volonté de créer un réseau et un maillage, RepEyre est toujours un acteur important dans le réseau des recycleries et donc au sein de Renaître (anciennement Accra).

La collecte

Les apports restent toujours très conséquents.

Il n'y a plus de pesée des volumes entrants, excepté pour le DEEE et le mobilier, puisque RepEyre a des conventions avec deux organismes (Ecologic et Ecomobilier) et doit être en capacité de quantifier les choses qui partent par le biais de ces filières.



RepEyre n'est pas qu'une boutique : engagement et sensibilisation !

Le prêt vaisselle

Mis en place depuis 2018, le prêt de vaisselle confirme son succès.

Les adhérents emprunteurs sont très variés : associations / collectivités (CDC, Office de Tourisme des grands lacs de Biscarosse, Cabinet comptable, AMAP de Belin- Beliet, Chalemine...) mais aussi des particuliers à l'occasion de mariages, baptêmes, cousinades.

Notre premier pari est tenu : faire abandonner l'usage unique, que ce soit du plastique ou du carton. Si RepEyre propose toujours le prêt, nous incitons maintenant les demandeurs à composer leur propre kit, en piochant dans nos rayonnages, ou pas.



Les animations

Tout au long de l'année, RepEyre a proposé des animations et des actions en adéquation avec ses missions :

Les animations : nos temps forts

FEVRIER	MARS	AVRIL	MAI	SEPTEMBRE	OCTOBRE	NOVEMBRE	DECEMBRE
Concours Compagnie	Marché de Noël (2018) et Noël (2019)	Veille AGLAB	Travaux pratiques	Atelier de cuisine au beurre fermenté	Atelier sur le gelatiné végétal	Cuisine de Noël	Chaque Noël
	Présentation de la cuisine végétarienne		Ateliers de cuisine	Atelier de cuisine	Atelier de cuisine	Atelier de cuisine	Atelier de cuisine

RepEyre propose aussi depuis cette année des ateliers de réparation : tous les mercredis matin, les adhérents peuvent venir (avec prise de rdv au préalable) pour que nos salariés les accompagnent dans le diagnostic, et la possible réparation, de leur imprimante, leur lampe de bureau et autres matériels électriques.

Handwritten notes: NCB, RM, RD, RD

Enfin, l'association avait à cœur de faire un point sur le bilan de son activité sur 2024, au regard des objectifs fixés l'année dernière. Ce bilan n'est pas réalisé à 100% mais il est très honorable :



Nos objectifs de 2024

Réalisé

- ✓ Prudent sur les dépenses
- ✓ Renforcer nos liens avec nos partenaires (le réseau Renaitre)
- ✓ Renforcer nos liens avec nos fillères et en trouver d'autres
- ✓ Être acteur du plan local de réduction des déchets
- ✓ Continuer nos animations
- ✓ Mettre en place le paiement par CB à la boutique

Non réalisé

- ☐ Finaliser et mettre en ligne le nouveau site internet de Repeyre

Approbation du bilan moral :
Le bilan moral est approuvé à l'unanimité

2. Présentation et approbation du bilan financier de 2024

Cette année encore, le bilan financier est présenté par M SEIMANDI, responsable du cabinet d'expert-comptable « Alain Seimandi » qui a dorénavant en main la comptabilité de l'association.

Le résultat de l'exercice est de 6 256 € €, nettement meilleur que celui de 2023 qui était déficitaire.

Ceci s'explique par une augmentation de la marge globale et une diminution des charges de fonctionnement (c'était un des objectifs pour 2024).

Association REPEYRE		Bilan REPEYRE 2024	
SYNTHÈSE DE L'ACTIVITE			
	2024	2023	Évolution
Produits d'exploitation	311 423 €	387 227 €	-34 204 € -8,8%
Marge globale	297 649 €	275 012 €	+22 637 € +8,2%
Charges de fonctionnement	30 081 €	23 725 €	-6 356 € -26,8%
Impôts et taxes	1 516 €	1 503 €	+13 € +0,9%
Charges de personnel	270 851 €	266 421 €	+4 430 € +1,7%
Dotations aux amortissements	2 714 €	3 079 €	-365 € -11,9%
Résultat d'exploitation	6 256 €	-18 594 €	+24 850 €
Résultat financier	5 €	-1 €	+6 €
Résultat courant	6 256 €	-18 595 €	+24 851 €
Résultat de l'exercice	6 256 €	-18 595 €	+24 851 €

Concernant les ressources associatives, le montant total des adhésions a augmenté, ainsi que le total des dons.

Les principales charges sont les charges salariales, qui sont en augmentation par rapport à l'exercice 2023.

NC B
 OJ
 RM.
 RD
 RD



Tous les éléments financiers présentés confirment la relative bonne santé financière de l'association.



La trésorerie est de 75 923 € et le fonds de roulement de 34 375 €. On est loin des valeurs des années avant COVID, mais cela indique que l'association peut toujours ainsi auto-financer ses investissements futurs et pallier dans une certaine mesure à d'éventuelles difficultés. La prudence reste toutefois de mise.

Approbation du bilan financier :
Le bilan financier de 2024 est approuvé à l'unanimité

3. Perspectives et orientations 2025-2026

Pour 2025 et 2026, il est proposé de tendre vers une vitesse de croisière, avec une présentation des perspectives selon plusieurs axes : le mode de fonctionnement au quotidien, les liens avec les autres recycleries et la volonté de revoir la communication, avec la réalisation et la mise en ligne du nouveau site Internet.

Handwritten notes: WCB, OJ, RM, RD, RD.

Orientations 2025-2026 :

- 1. Réviser le statut en prévision de nouvelles obligations en matière de mode de régulation
- 2. Appuyer au mieux l'ajout des Recyclages de Rescapés (RNR) (AMENEX RECYCLING)
 - 2.1. Assurer son site dédié
 - 2.2. Assir à son territoire
 - 2.3. Assurer l'entretien des locaux RNR
 - 2.4. Protéger l'environnement
- 3. Assurer l'entretien des locaux RNR et des locaux dédiés
- 4. Être acteur de projets de développement des déchets
- 5. Continuer son association
- 6. Financer l'acte communautaire
- 7. Financer et rendre compte le voyage de découverte de RepEyre



4. Présentation de l'évolution des emplois

Fin 2024 l'équipe comptait 10 salariés. A la date de l'AG, il y a maintenant 11 salariés, avec l'arrivée de Gwenael (c'est une nouvelle fille !).

Le départ à la retraite de Pascal Boitière (une première pour RepEyre) se profile puisqu'il partira fin juin. Il est d'ores et déjà envisagé de le remplacer, tout comme Niko dont le CDD est arrivé à échéance.

Comme tous les ans, il est proposé également l'embauche d'un.e salarié.e en renfort durant la période estivale pour pallier à la hausse des dépôts et les congés des salarié.e.s.

5. Budget prévisionnel 2025

Le budget reste stable et à l'équilibre par rapport aux années précédentes.

REPEYRE - BUDGET PREVISIONNEL 2025

CHARGES							
Número	Intitulé	Réalisé 2020	Réalisé 2021	Réalisé 2022	Réalisé 2023	Réalisé 2024	Budget 2025
Total classe 60	ACHATS	7 709 €	6 514 €	51 754 €	15 074 €	8 105 €	9 630 €
Total classe 61	SERVICES EXTERIEURS	6 758 €	7 561 €	8 235 €	7 593 €	11 356 €	11 800 €
Total classe 62	AUTRES SERVICES EXTERIEURS	8 527 €	13 196 €	10 645 €	16 059 €	10 620 €	11 880 €
Total classe 63	IMPOTS ET TAXES	2 672 €	1 283 €	1 248 €	1 881 €	1 316 €	1 880 €
Total classe 64	CHARGES DE PERSONNEL	176 279 €	201 870 €	2 06 105 €	266 195 €	270 881 €	272 000 €
Total classe 65	AUTRES CHARGES DE GESTION	205 €	51 €	692 €	526 €	0 €	0 €
Total classe 66	CHARGES FINANCIERES	125 €	92 €	40 €	4 €	0 €	0 €
Total classe 67	CHARGES EXCEPTIONNELLES	0 €	23 €	0 €	0 €	0 €	0 €
Total classe 68	DOTATION AMORTISSEMENTS	10 931 €	11 941 €	5 145 €	3 079 €	2 734 €	2 900 €
Total classe 6	TOTAL CHARGES	212 707 €	245 749 €	274 369 €	305 234 €	305 177 €	309 500 €
	CONTRIBUTIONS VOLONTAIRES	0 €	215 000 €	215 000 €	215 000 €	215 000 €	215 000 €
	TOTAL CHARGES DES CHARGES	212 707 €	460 749 €	489 369 €	520 234 €	520 177 €	524 500 €
PRODUITS							
Número	Intitulé	Réalisé 2020	Réalisé 2021	Réalisé 2022	Réalisé 2023	Réalisé 2024	Budget 2025
Total classe 70	VENTES DE BIENS	141 501 €	215 224 €	258 436 €	275 012 €	207 649 €	207 500 €
Total classe 71	SUBVEN TIONS	5 461 €	11 965 €	22 €	0 €	500 €	0 €
Total classe 72	AUTRES PRODUITS DE GESTION	8 614 €	0 911 €	10 283 €	11 287 €	13 774 €	12 950 €
Total classe 73	PRODUITS FINANCIERS	25 €	0 €	1 €	2 €	3 €	0 €
Total classe 77	PRODUITS EXCEPTIONNELS	0 €	228 €	0 €	0 €	0 €	0 €
Total classe 79	TRANSFERTS DE CHARGES	1 200 €	181 €	295 €	230 €	0 €	0 €
Total classe 7	TOTAL PRODUITS	176 812 €	238 614 €	279 740 €	286 632 €	311 428 €	309 500 €
	CONTRIBUTIONS VOLONTAIRES	0 €	215 000 €	215 000 €	215 000 €	215 000 €	215 000 €
	TOTAL CHARGES DES PRODUITS	176 812 €	453 614 €	494 740 €	501 632 €	526 428 €	524 500 €

NC B
 OJ
 RM
 RD
 RD

On propose la mise en exergue des éléments suivants :

Pour ce qui est des PRODUITS, nous avons misé sur une stagnation des ventes de biens ; nous avons également conservé la même rentrée d'argent amenée par les filières de recyclage Ecomobilier et Ecologic.

Du côté des CHARGES, elles sont en légère augmentation, sur les premières lignes.

Pour ce qui est des **charges de personnels**, nous envisageons la conservation des 11 salariés sur la totalité de l'année et, si le budget le permet, de faire appel à un CDD pour le surcroît de travail de la période estivale déjà évoqué plus haut.

Les **contributions en nature** correspondent à la mise à disposition du local pour 45 K€, et l'équivalent de 10 ETP pour le temps « bénévole ».

Approbation du budget prévisionnel 2025 : Le budget prévisionnel 2025 est approuvé à l'unanimité

6. Election des nouveaux membres de la collégiale

La collégiale est composée de seulement 5 co-présidents.

Une seule personne est sortante, Françoise STOURM, qui souhaite quitter la collégiale. Il faut mentionner aussi la démission d'Isabel BERTRAND.

Des candidatures ont été formulées, par Nicole CUSSAC et Raymonde MAHALIN, depuis longtemps bénévoles pour RepEyre.

Florence SIGURET, ancienne co-présidente, présente sa candidature pendant l'AG.

Sans contestation de l'assemblée, les 3 nouvelles candidates sont élues.

Sont donc membres de la collégiale les 6 personnes suivantes :

Julien DRILLON, Nicole CUSSAC, Raymonde MAHALIN, Robert DANGAS, Mauricette DANGAS et Florence SIGURET.



A l'instar de la baisse du nombre de bénévoles, il faut s'interroger sur le faible nombre de co-présidents, et essayer de proposer aux adhérents une activité qui leur donne envie de s'impliquer plus.

7. Fixation du montant de l'adhésion







RepEyre s'engage pour une adhésion accessible à tous. Le maintien des montants actuels est adopté à l'unanimité : 2 € pour l'adhésion boutique et 5 € pour l'adhésion de soutien solidaire.

8. Questions diverses

Le départ de Françoise STOURM, co-présidente depuis longtemps et en charge de l'administratif, travail régulier et très lourd, va avoir une énorme incidence. Les anciens co-présidents présents alertent la nouvelle collégiale sur le changement de portage et le tuilage à mettre en place pour éviter les difficultés.

Il est proposé de se retrouver autour d'un verre et quelques gourmandises pour clôturer cette soirée.

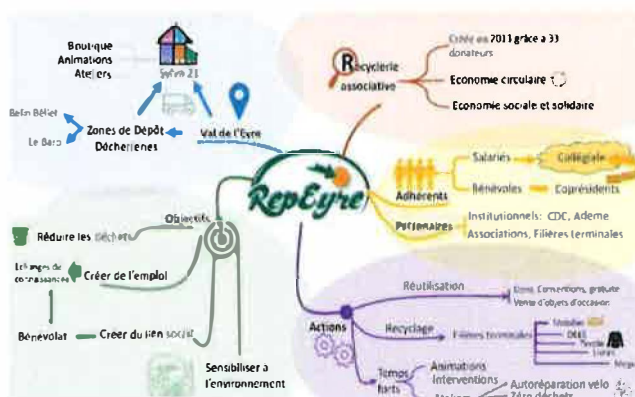
Fin de l'Assemblée Générale à 22h30.

Julien Drillon	Mauricette Dangas	Robert Dangas	Nicole Cussac	Florence Siguret	Raymonde Mahalin
					

ANNEXE

LE FONCTIONNEMENT DE REPEYRE :

La carte mentale présente l'activité de notre recyclerie, qui s'articule autour des 4 fonctions qui définissent une ressourcerie®



- **La collecte** : en déchetteries, par le biais d'apports volontaires, vide maisons et collecte en entreprises dans une moindre mesure
- **La valorisation** : détournement, réparation, attribution d'un prix ...
- **Le réemploi** : par la revente, le don, ...
- **La sensibilisation** : éducation à l'environnement par le biais d'animations

En plus des 4 fonctions, cette carte présente les différentes parties intéressées de RepEyre : les adhérents, les salariés, les co-présidents et les bénévoles, mais aussi les personnalités morales et institutionnelles.

LES VALEURS et MISSIONS DE REPEYRE :

L'association articule ses actions autour de 3 objectifs :

- **Environnemental** par la réduction des déchets, la sensibilisation et l'éducation à l'environnement notamment par des ateliers de détournement d'objets ou sur la mobilité douce
- **Social** par l'accès à des objets à petits prix à destination de tous mais des personnes en difficultés en priorité, la création de lien social, le développement d'actions inter-associatives
- **Economique** par le développement d'une activité locale favorisant les circuits courts, la création et la pérennisation des emplois



S'ajoutent à ces items, souvent communs à la définition d'une ressourcerie®, les notions de valeurs associatives et bénévolat, ainsi que le service de proximité et l'impact local.

Le logo actuel de RepEyre en est la synthèse, embarquant la dimension « associative », et le Val de l'Eyre comme périmètre géographique cible.